



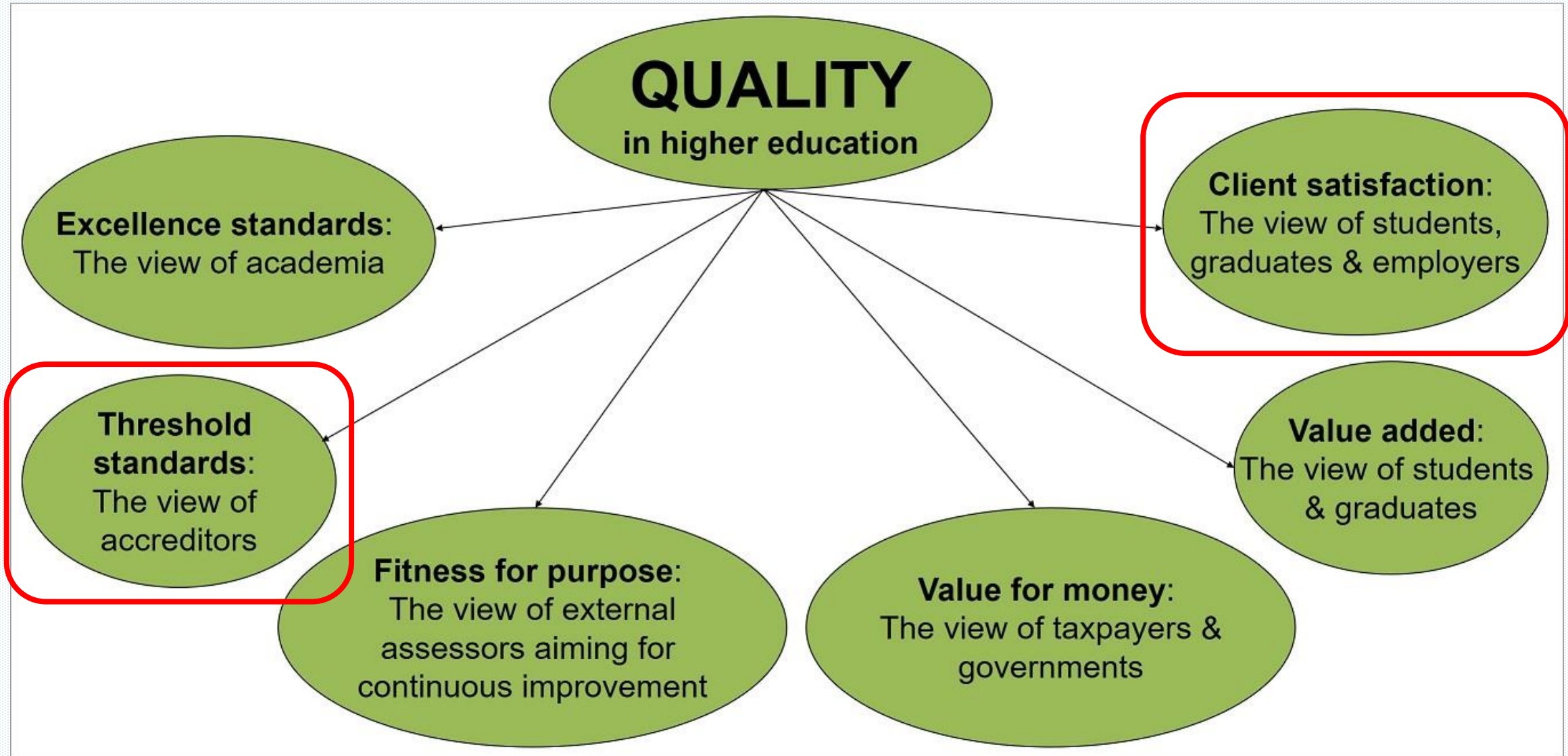
# Pengelolaan Perguruan Tinggi Siap Akreditasi 9 Kriteria

LLDIKTI VI, 7 September 2022

1. Konseptual Pengelolaan PT berdasarkan IAPT 3.0
2. Kebutuhan Dokumen Pengelolaan PT
3. Sistem Penjaminan Mutu Internal
4. Evaluasi Kesiapan Akreditasi 9 Kriteria PT



# Konseptual Pengelolaan PT Berdasarkan IAPT 3.0



# Kriteria Penilaian (SAN 2017)



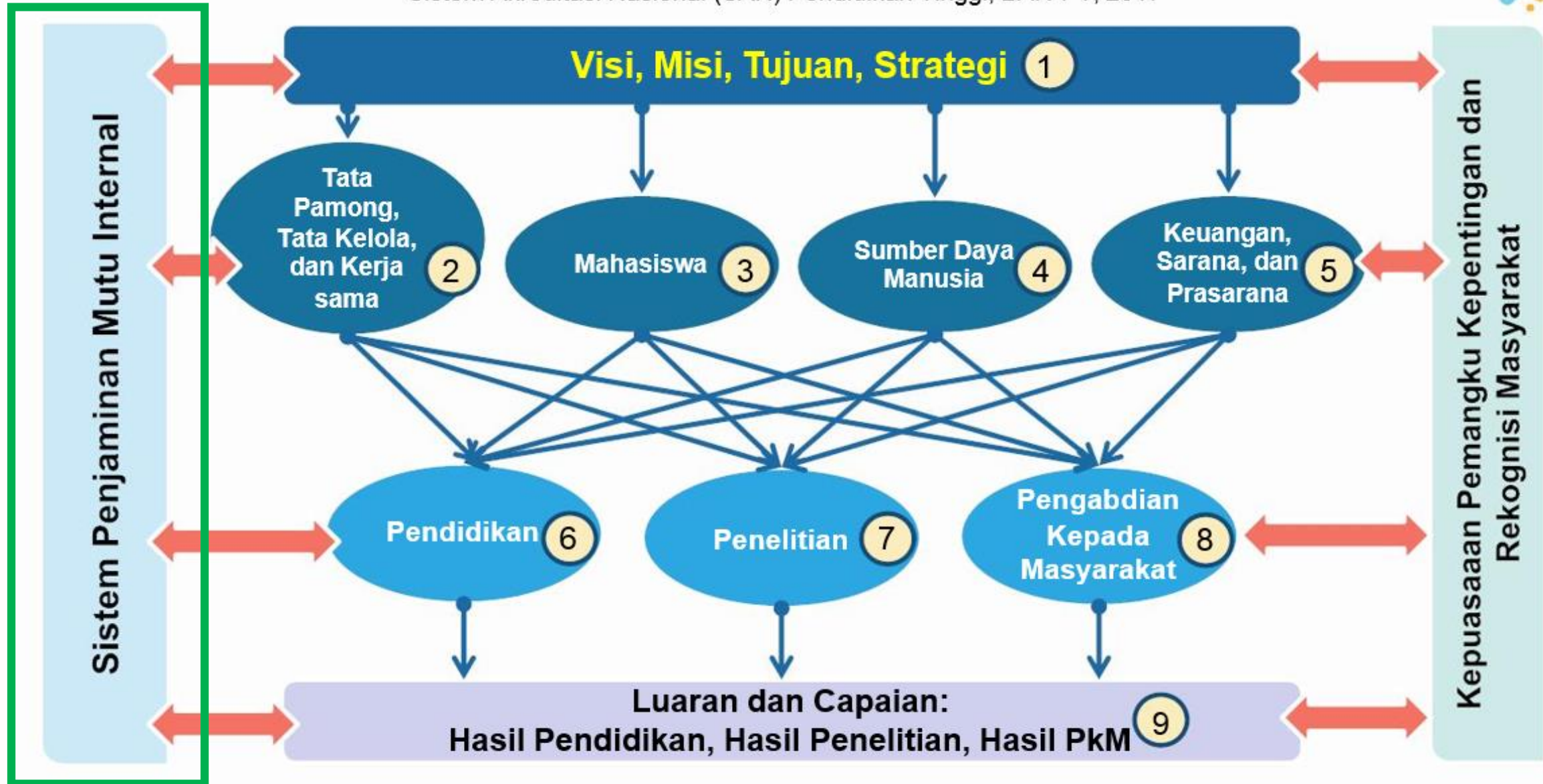
Sistem Akreditasi Nasional (SAN) Pendidikan Tinggi, BAN-PT, 2017





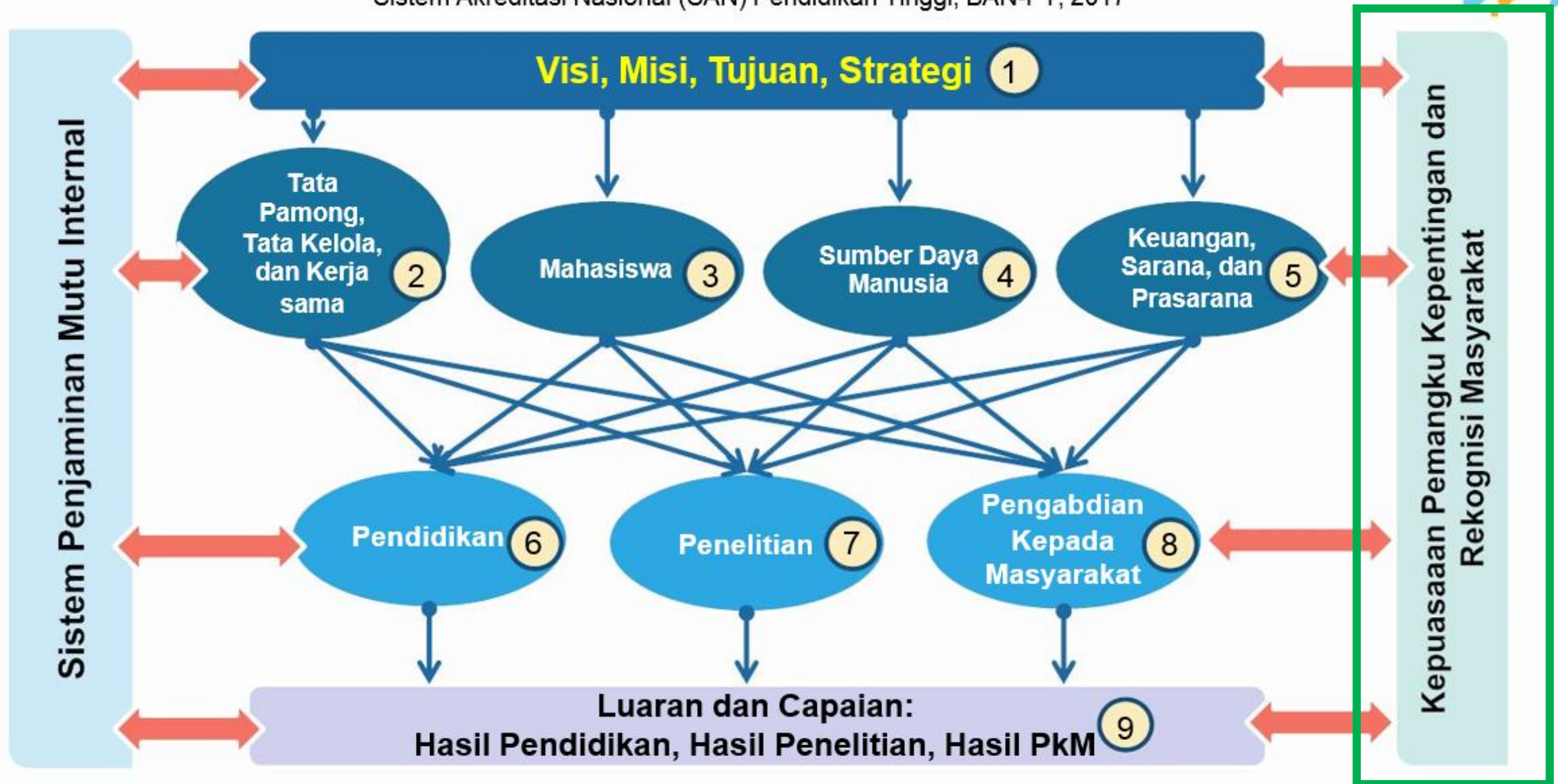
# Kriteria Penilaian (SAN 2017)

Sistem Akreditasi Nasional (SAN) Pendidikan Tinggi, BAN-PT, 2017



# Kriteria Penilaian (SAN 2017)

Sistem Akreditasi Nasional (SAN) Pendidikan Tinggi, BAN-PT, 2017

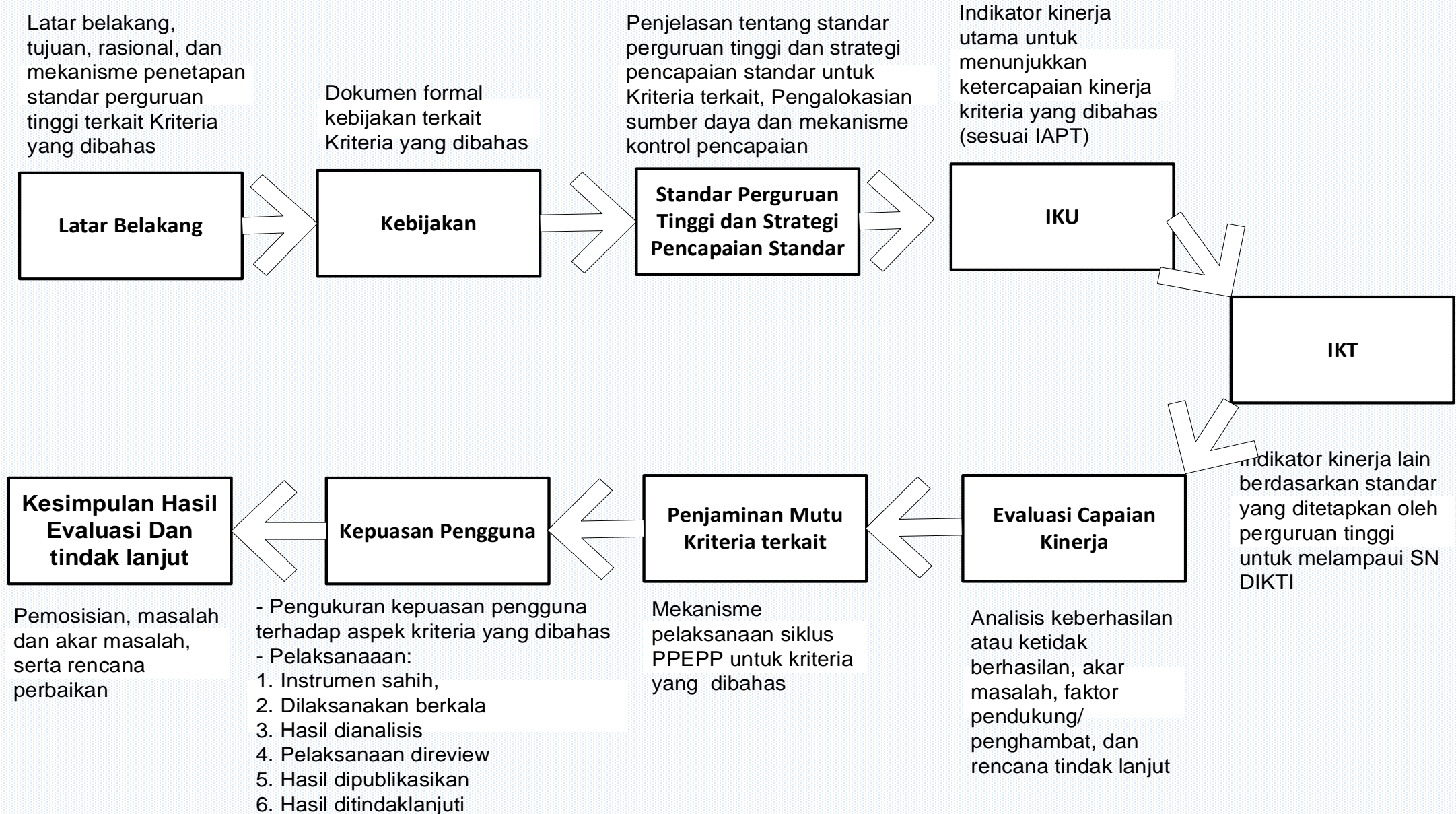




# Alur Setiap Kriteria: IAPT



LLDIKTI  
WILAYAH VI





# Kebutuhan Dokumen Pengelolaan PT

# Visi, Misi, Tujuan dan Strategi



LLDIKTI  
W I L A Y A H V I

RPJP/RIP

Periode 1

Periode 2

...

Periode n

Visi

RPJM/RENSTRA

Tahun 1

Tahun 2

Tahun 3

Tahun 4

Tahun 5

Misi

RENOP

Program Kerja Tahun 1

Program Kerja Tahun 2

Tujuan

Strategi

No	Dokumen
1	SK Penetapan VMTS dan SK Kebijakan Evaluasi, Sosialisasi dan Implementasi VMTS dalam peraturan internal
2	RPJP dan SK Penetapan RPJP
3	RENSTRA dan SK Penetapan RENSTRA
4	RENOP dan SK Penetapan RENOP
5	Evaluasi Pencapaian Renstra

- Perguruan Tinggi memiliki **rencana pengembangan jangka panjang, menengah, dan pendek** yang memuat **indikator kinerja** dan **targetnya** untuk mengukur ketercapaian tujuan strategis yang telah ditetapkan.

# Tata Pamong, Tata Kelola dan Kerjasama



LLDIKTI  
WILAYAH VI

## Tata Pamong dan Tata Kelola

1. Kebijakan sistem tata pamong dan tata Kelola
2. Dokumen Struktur organisasi dan Tupoksi

Standar??

## Kepemimpinan & Pengelolaan

1. Kebijakan dan pedoman pengelolaan menyangkut:
  - Pendidikan
  - Suasana Akademik dan Otonomi Keilmuan
  - Kemahasiswaan
  - Penelitian
  - PkM
  - SDM
  - Keuangan
  - Sarpras
  - Sistem Penjaminan Mutu
  - Sistem Informasi
  - Kerjasama
2. Dokumen formal mekanisme persetujuan dan penetapan Renstra

## Penjaminan Mutu

1. Kebijakan SPMI
2. Manual SPMI
3. Standar PT
4. Formulir SPMI
5. Organ Pelaksana SPMI
6. Auditor Mutu Internal
7. Audit Mutu Internal
8. Rapat Tinjauan Manajemen

Survey??

## Kerjasama

1. Kebijakan dan prosedur pengembangan jejaring dan kemitraan, monitoring dan evaluasinya
2. Dokumen Perencanaan dan pengembangan jejaring dan kemitraan





Kriteria	Indikator	Unggul	Baik
Tata Pamong, Tata Kelola dan Kerjasama	1) Perolehan sertifikasi/akreditasi eksternal oleh lembaga internasional atau internasional bereputasi.	NK $\geq$ 8	0
	2) Perolehan akreditasi Program Studi oleh lembaga akreditasi internasional bereputasi.	$\geq$ 5%	0
	3) Pelaksanaan dan hasil audit eksternal keuangan di Perguruan Tinggi.	KAP	Sosialisasi Internal
	4) Perolehan status terakreditasi Program Studi oleh BAN-PT atau Lembaga Akreditasi Mandiri (LAM).	$\geq$ 3.25	2
	5) Jumlah kerjasama bermanfaat	RI=0.02	RL=2

Sistem Penerimaan  
Mahasiswa Baru

Layanan Mahasiswa

1. Kebijakan terkait Sistem Penerimaan Mahasiswa Baru dan Layanan Mahasiswa

Standar??

Survey??



Kriteria	Indikator	Unggul	Baik
Mahasiswa	1) Rasio jumlah pendaftar terhadap jumlah pendaftar yang lulus seleksi	$\geq 3$	1
	2) Persentase jumlah mahasiswa yang mendaftar ulang terhadap jumlah pendaftar yang lulus seleksi pada program utama.	$\geq 95\%$	60%
	3) Jumlah mahasiswa asing 3 tahun terakhir	0.05%	0

# Sumber Daya Manusia



LLDIKTI  
W I L A Y A H V I

Kualifikasi, Kompetensi.  
Proporsi dan Beban Kerja

Pengelolaan SDM

1. Kebijakan terkait Kualifikasi, Kompetensi. Proporsi dan Beban Kerja
2. Kebijakan terkait pengelolaan SDM

Standar??

Survey??





Kriteria	Indikator	Unggul	Baik
SDM	1) Rasio jumlah dosen tetap yang memenuhi persyaratan dosen terhadap jumlah prodi	$\geq 10$	5
	2) Persentase jumlah dosen yang memiliki sertifikat pendidik professional /sertifikat profesi terhadap jumlah seluruh dosen tetap.	$\geq 80\%$	20%
	3) Persentase jumlah dosen tidak tetap terhadap jumlah seluruh dosen (dosen tetap dan dosen tidak tetap).	$\leq 10\%$	40%
	4) Rasio jumlah mahasiswa terhadap jumlah dosen tetap.	20-30	10 atau 40
	5) Rata-rata penelitian/dosen/tahun dalam 3 tahun terakhir	$RI \geq 0.1$	$RL = 2$
	6) Rata-rata PkM/dosen/tahun dalam 3 tahun terakhir.	$RI \geq 0.05$	$RL = 1$
	7) Rata-rata jumlah pengakuan atas prestasi/kinerja dosen terhadap terhadap jumlah seluruh dosen tetap.	$RRD \geq 0.5$	0

# Keuangan dan Sarpras



LLDIKTI  
WILAYAH VI

Pengelolaan Keuangan

Pengelolaan Sarpras

1. Kebijakan terkait Pengelolaan Keuangan
2. Kebijakan terkait pengelolaan Sarpras

Standar??

Survey??



Kriteria	Indikator	Unggul	Baik
Keuangan dan Sarpras	1) Persentase perolehan dana yang bersumber dari mahasiswa terhadap total perolehan dana perguruan tinggi.	PDM $\leq$ 75%	100%
	2) Persentase perolehan dana perguruan tinggi yang bersumber selain dari mahasiswa dan kementerian/Lembaga terhadap total perolehan dana perguruan tinggi	$\geq$ 10%	0
	3) Rata-rata dana operasional proses pembelajaran/ mahasiswa/ tahun.	$\geq$ 20 juta	10 Juta
	4) Rata-rata dana penelitian dosen/ tahun.	$\geq$ 20 juta	10 Juta
	5) Rata-rata dana PkM dosen/ tahun.	$\geq$ 5 juta	2.5 Juta
	6) Persentase penggunaan dana penelitian terhadap total dana perguruan tinggi.	$\geq$ 5%	2.5%
	7) Persentase penggunaan dana PkM terhadap total dana perguruan tinggi	$\geq$ 1%	0.05%

## Kurikulum

1. Kebijakan pengembangan kurikulum
2. Buku pedoman pengembangan kurikulum
3. Buku pedoman pelaksanaan kurikulum

Standar??

## Pembelajaran

## Integrasi Penelitian dan PkM dalam Pembelajaran

1. Kebijakan pengintegrasian Penelitian dan PkM dalam Pembelajaran
2. Pedoman pengintegrasian Penelitian dan PkM dalam Pembelajaran

Survey??

## Suasana Akademik

1. Kebijakan suasana akademik yang mencakup kebebasan akademik, kebebasan mimbar akademik dan otonomi keilmuan



1. Dokumen formal Rencana Strategis Penelitian yang memuat landasan pengembangan, peta jalan, sasaran program strategis dan indicator kinerja
2. Dokumen pedoman penelitian



Standar??



Survey??

1. Dokumen formal Rencana Strategis PkM yang memuat landasan pengembangan, peta jalan, sasaran program strategis dan indicator kinerja
2. Dokumen pedoman PkM



Standar??



Survey??

# Luaran dan Capaian Tridharma



**LLDIKTI**  
W I L A Y A H V I

Kriteria	Indikator	Unggul	Baik
Capaian dan Luaran	1) Rata-rata IPK mahasiswa dalam 3 tahun terakhir (Diploma dan Sarjana).	IPK $\geq$ 3.25%	IPK=2
	2) Jumlah prestasi akademik mahasiswa di tingkat provinsi/wilayah, nasional, dan/atau internasional terhadap jumlah mahasiswa dalam 5 tahun terakhir (TS-2 s.d. TS).	RI $\geq$ 0.05%	RL = 5%
	3) Jumlah prestasi nonakademik mahasiswa di tingkat provinsi/wilayah, nasional, dan/atau internasional terhadap jumlah mahasiswa dalam 5 tahun terakhir (TS-2 s.d. TS).	RI $\geq$ 0.01%	RL = 10%
	4) Lama studi mahasiswa untuk setiap program dalam 3 tahun terakhir	3.5-4.5 (S1) 3-3.5 (D3)	5.75 (S1) 4.25 (D3)
	5) Persentase kelulusan tepat waktu untuk setiap program.	$\geq$ 50%	17%
	6) Persentase keberhasilan studi untuk setiap program.	$\geq$ 80%	57.5%
	7) Lama waktu tunggu lulusan program utama di perguruan tinggi untuk mendapatkan pekerjaan pertama.	$\leq$ 6 bulan	12 bulan

Standar??

Survey??



Kriteria	Indikator	Unggul	Baik
Capaian dan Luaran	8) Kesesuaian bidang kerja lulusan dari program utama di perguruan tinggi terhadap kompetensi bidang studi.	$\geq 80\%$	40%
	9) Tingkat kepuasan pengguna lulusan	$TK \geq 3.6$	$TK = 2$
	10) Tingkat dan ukuran tempat kerja lulusan	$RI \geq 5\%$	$RL = 90\%$
	11) Jumlah publikasi di jurnal dalam 3 tahun terakhir	$RI \geq 0.1$	$RL = 2$
	12) Jumlah publikasi di seminar/ tulisan di media massa dalam 3 tahun terakhir.	$RI \geq 0.1$	$RL = 2$
	13) Jumlah artikel karya ilmiah dosen tetap yang disitasi dalam 3 tahun terakhir.	$RS \geq 0.5$	0
	14) Jumlah luaran penelitian dan PkM dosen tetap dalam 3 tahun terakhir.	$RLP \geq 0.1$	0





# Sistem Penjaminan Mutu Internal



No.	Nilai Akreditasi	Syarat Perlu Terakreditasi <sup>*)</sup>	Syarat Perlu Peringkat		Status	Peringkat
			Unggul <sup>**)</sup>	Baik Sekali <sup>***)</sup>		
1	$NA \geq 361$	V	V	-	Terakreditasi	Unggul
2	$NA \geq 361$	V	X	-		Baik Sekali
3	$301 \leq NA < 361$	V	-	V		Baik Sekali
4	$301 \leq NA < 361$	V	-	X		Baik
5	$200 \leq NA < 301$	V	-	-		Baik
6	$NA \geq 200$	X	V / X	V / X	Tidak Terakreditasi	-
7	$NA < 200$	V / X	-	-		-

# IAPT: SPMI Syarat Perlu Terakreditasi



LLDIKTI  
W I L A Y A H V I

Syarat Perlu Terakreditasi diberlakukan pada butir-butir penilaian yang menentukan status akreditasi, yaitu:

- a) Skor butir penilaian Kecukupan Dosen Perguruan Tinggi (Rasio jumlah dosen tetap yang memenuhi persyaratan dosen terhadap jumlah program studi)  $\geq 2,0$ .
- b) Skor butir penilaian Dosen Tidak Tetap (Persentase jumlah dosen tidak tetap terhadap jumlah seluruh dosen)  $\geq 2,0$ .
- c) Skor butir penilaian Sistem Penjaminan Mutu (Ketersediaan dokumen formal SPMI, Ketersediaan bukti yang sah terkait praktik baik pengembangan budaya mutu di perguruan tinggi)  $\geq 2,0$ .
- d) Skor butir penilaian Penjaminan Mutu (Efektivitas pelaksanaan sistem penjaminan mutu)  $\geq 2,0$ .

Jika satu atau lebih butir penilaian tidak terpenuhi, maka perguruan tinggi tidak terakreditasi.

# Sistem Penjaminan Mutu



LLDIKTI  
WILAYAH VI

No	Bab/Kriteria/Elemen	Indikator	Skor		
			4	3	2
7	C.2.4.d) Sistem Penjaminan Mutu	A. Ketersediaan dokumen formal SPMI yang dibuktikan dengan keberadaan 5 aspek sebagai berikut: 1) organ/fungsi SPMI, 2) dokumen SPMI, 3) auditor internal, 4) hasil audit, dan 5) bukti tindak lanjut.	Perguruan tinggi telah menjalankan SPMI yang dibuktikan dengan keberadaan 5 aspek, memiliki standar yang melampaui SN-DIKTI yang membawa daya saing internasional dalam kuantitas dan kualitas yang signifikan, dan efektif untuk menumbuhkembangkan budaya mutu, serta menerapkan inovasi SPM, seperti: audit berbasis resiko ( <i>Risk Based Audit</i> ) atau inovasi lainnya.	Perguruan tinggi telah menjalankan SPMI yang dibuktikan dengan keberadaan 5 aspek dan memiliki standar yang melampaui SN-DIKTI yang membawa daya saing nasional dalam kuantitas dan kualitas yang signifikan, dan efektif untuk menumbuhkembangkan budaya mutu.	Perguruan tinggi telah menjalankan SPMI yang dibuktikan dengan keberadaan 5 aspek.

# Efektivitas Penjaminan Mutu



**LLDIKTI**  
W I L A Y A H V I

No	Bab/Kriteria/Elemen	Indikator	Skor			
			4	3	2	1
15	C.2.7 Penjaminan Mutu	Efektivitas pelaksanaan sistem penjaminan mutu pada tiap kriteria yang memenuhi 4 aspek sebagai berikut: 1) keberadaan dokumen formal penetapan standar mutu, 2) standar mutu dilaksanakan secara konsisten, 3) monitoring, evaluasi dan pengendalian terhadap standar mutu yang telah ditetapkan, dan 4) hasilnya ditindak lanjuti untuk perbaikan dan peningkatan mutu.	Perguruan tinggi telah melaksanakan sistem penjaminan mutu yang terbukti efektif memenuhi 4 aspek dan dilakukan review terhadap siklus penjaminan mutu yang melibatkan reviewer eksternal.	Perguruan tinggi telah melaksanakan sistem penjaminan mutu yang terbukti efektif memenuhi 4 aspek dan dilakukan review terhadap siklus penjaminan mutu.	Perguruan tinggi telah melaksanakan sistem penjaminan mutu yang terbukti efektif memenuhi 4 aspek.	Perguruan tinggi telah melaksanakan sistem penjaminan mutu yang terbukti efektif memenuhi 4 aspek.

# Dokumen SPMI



LLDIKTI  
WILAYAH VI

Dokumen/  
Buku  
Kebijakan  
SPMI

Dokumen/  
Buku  
Manual  
SPMI

Dokumen/  
Buku  
Standar  
SPMI

Dokumen/  
Buku  
Formulir  
SPMI



# Standar Pendidikan Tinggi (Standar Dikti)

UU No 12/2012, Pasal 54 (1)  
Permenristekdikti No 62/2016  
Pasal 4 (2)





# Hubungan SN Dikti - Kriteria Akreditasi (SAN 2017)



## Visi, Misi, Tujuan, dan Strategi

1

Keluaran dan Dampak Tridharma

### Standar Kompetensi Lulusan

9

### Standar Hasil Penelitian

### Standar Hasil PKM

#### Pendidikan 6

Standar Isi Pembelajaran

Standar Proses Pembelajaran

Standar Penilaian Pembelajaran

#### Penelitian 7

Standar Isi Penelitian

Standar Proses Penelitian

Standar Penilaian Penelitian

#### Pengabdian Kepada Masyarakat 8

Standar Isi PKM

Standar Proses PKM

Standar Penilaian PKM

## Mahasiswa 3

### 4 SDM

Standar Dosen dan Tendik

Standar Peneliti

Standar Pelaksana PKM

### 5 Keuangan, Sarana, dan Prasarana

Standar SarPras Pembelajaran

Standar SarPras Penelitian

Standar Pelaksana PKM

Standar Pembiayaan Pembelajaran

Standar Pendanaan dan Pembiayaan Penelitian

Standar Pendanaan dan Pembiayaan PKM

### Tata Pamong, Tata Kelola dan Kerja Sama

2

Standar Pengelolaan Pembelajaran

Standar Pengelolaan Penelitian

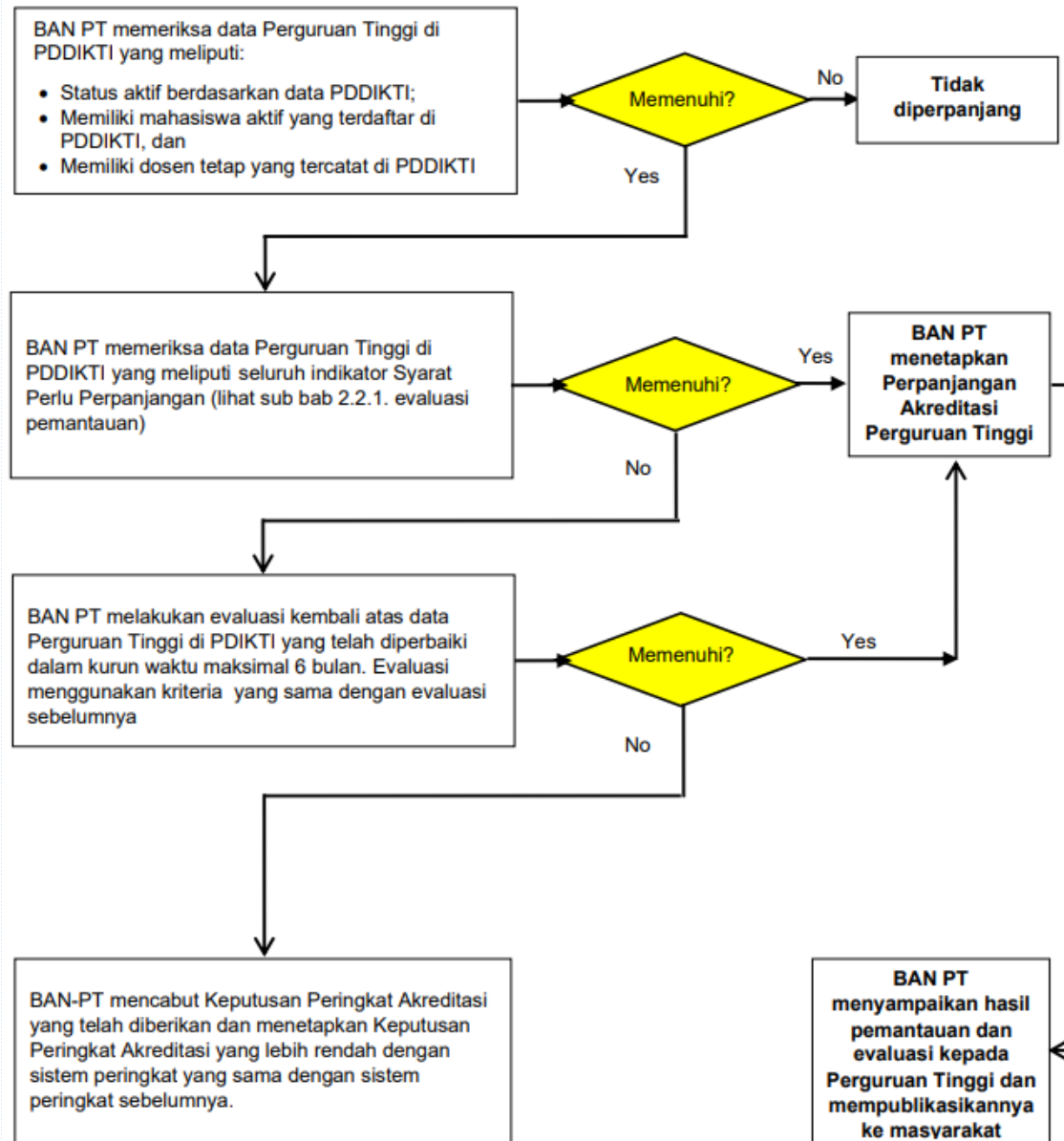
Standar Pengelolaan PKM



LLDIKTI  
WILAYAH VI

IPEPA

# Alur PEPA



# Syarat Perlu Perpanjangan APT



**LLDIKTI**  
W I L A Y A H V I

No	Elemen	Indikator	Persyaratan dan Perhitungan
1	Mahasiswa	Jumlah mahasiswa baru Program Diploma Satu, Diploma Dua, Diploma Tiga, Sarjana Terapan, dan Sarjana dalam 5 tahun terakhir (TS-4 s.d. TS).	Rata-rata persentase penurunan jumlah mahasiswa baru Program Diploma Satu, Diploma Dua, Diploma Tiga, Sarjana Terapan, dan Sarjana (Pp) dari TS-4 keTS kurang dari atau sama dengan 30%.
			$Pp = -(((N_{MBR3} - N_{MBR4}) / N_{MBR4}) + (N_{MBR2} - N_{MBR3}) / N_{MBR3}) + (N_{MBR1} - N_{MBR2}) / N_{MBR2} + ((N_{MBR} - N_{MBR1}) / N_{MBR1}) / 4 \times 100\%$ <p><math>N_{MBR4}</math> = Jumlah mahasiswa baru reguler pada TS-4</p> <p><math>N_{MBR3}</math> = Jumlah mahasiswa baru reguler pada TS-3</p> <p><math>N_{MBR2}</math> = Jumlah mahasiswa baru reguler pada TS-2</p> <p><math>N_{MBR1}</math> = Jumlah mahasiswa baru reguler pada TS-1</p>
2		Kecukupan jumlah dosen tetap yang memiliki NIDN dan NIDK pada saatTS.	Rasio jumlah dosen tetap yang memiliki NIDN dan NIDK terhadap jumlah program studi (RDPS) lebih dari atau sama dengan 5.
			$R_{DPS} = N_{DT} / N_{PS}$ <p><math>N_{DT}</math> = Jumlah dosen tetap yang memiliki NIDN dan NIDK.</p> <p><math>N_{PS}</math> = Jumlah program studi</p>

3	<b>Dosen</b>	Batas maksimum keterlibatan dosen tidak tetap pada saat TS.	Persentase jumlah dosen tidak tetap terhadap jumlah seluruh dosen (dosen tetap yang memiliki NIDN dan NIDK ditambah dosen tidak tetap) kurang dari atau sama dengan 40%.
			$P_{DTT} = (N_{DTT} / (N_{DTT} + N_{DT})) \times 100\%$ <p> <math>N_{DTT}</math> = Jumlah dosen tidak tetap pada saat TS.  <math>N_{DT}</math> = Jumlah dosen tetap yang memiliki NIDN dan NIDK pada saat TS </p>
4		Rasio jumlah mahasiswa terhadap jumlah dosen tetap pada saat TS.	Rasio jumlah mahasiswa terhadap jumlah dosen tetap yang memiliki NIDN dan NIDK kurang dari atau sama dengan 40%.
			$R_{MDT} = N_M / N_{DT}$ <p> <math>N_M</math> = Jumlah mahasiswa aktif pada saat TS.  <math>N_{DT}</math> = Jumlah dosen tetap yang memiliki NIDN dan NIDK pada saat TS. </p>

5	<b>Lulusan</b>	Jumlah lulusan Program Diploma Satu, Diploma Dua, Diploma Tiga, Sarjana Terapan dan Sarjana dalam 5 tahun terakhir (TS-4 s.d. TS).	<p>Rata-rata penurunan jumlah lulusan Program Diploma Satu, Diploma Dua, Diploma Tiga, Sarjana Terapan dan Sarjana dari TS-4 ke TS kurang dari atau sama dengan 30%.</p> $Pp = -(((N_{L3} - N_{L4}) / N_{L4}) (N_{L2} - N_{L3}) / N_{L3}) + (N_{L1} - N_{L2}) / N_{L2} + ((N_L - N_{L1}) / N_{L1})) / 2) \times 100\%$ <p> <math>N_{L4}</math> = Jumlah lulusan pada TS-4  <math>N_{L3}</math> = Jumlah lulusan pada TS-3  <math>N_{L2}</math> = Jumlah lulusan pada TS-2.  <math>N_{L1}</math> = Jumlah lulusan pada TS-1  <math>N_L</math> = Jumlah lulusan pada TS         </p>
6	<b>Akreditasi Program Studi</b>	Perolehan peringkat akreditasi program studi oleh BAN-PT atau Lembaga Akreditasi Mandiri (LAM).	<p><math>N_{SA} + 0,5</math> :</p> <ul style="list-style-type: none"> <li>- Peringkat Akreditasi PT Unggul atau <math>A \geq 3,25</math></li> <li>- Peringkat Akreditasi PT Baik Sekali atau <math>B \geq 2,50</math></li> <li>- Peringkat Akreditasi PT Baik atau <math>C \geq 2,00</math></li> </ul>
			$N_{SA} = (4 \times N_{Unggul} + 3,5 \times N_A + 3 \times N_{Baik\_Sekali} + 2,5 \times N_B + 2 \times N_{Baik} + 1,5 \times N_C) / (N_{Unggul} + N_A + N_{Baik\_Sekali} + N_B + N_{Baik} + N_C + N_K)$ <p> <math>N_{UNGUL}</math> = Jumlah program studi terakreditasi Unggul.  <math>N_{Baik\_Sekali}</math> = Jumlah program studi terakreditasi Baik Sekali.  <math>N_{Baik}</math> = Jumlah program studi terakreditasi Baik.  <math>N_A</math> = Jumlah program studi terakreditasi A.  <math>N_B</math> = Jumlah program studi terakreditasi B.  <math>N_C</math> = Jumlah program studi terakreditasi C.         </p>

7	Dosen Tetap	Kualifikasi akademik Dosen Tetap	Persentase Dosen Tetap yang mempunyai NIDN dan NIDK yang bergelar Doktor/Doktor terapan dan subspseisli 2 (DS3)
			<ul style="list-style-type: none"> <li>- Peringkat akreditasi PT Unggul atau A <math>\geq</math> 10 %</li> <li>- Peringkat akreditasi PT Baik Sekali atau B <math>\geq</math> 5 %</li> <li>- Peringkat akreditasi PT Baik atau C <math>\geq</math> 0 %</li> </ul>
8	Dosen Tetap	Jabatan akademik Dosen Tetap	Persentase Jabatan akademik Dosen Tetap yang mempunyai NIDN dan NIDK Guru Besar, Lektor Kepala dan Lektor (PGBLKL)
			PT Akademik Unggul atau A $\geq$ 40% PT Akademik Baik Sekali atau B $\geq$ 30% PT Akademik Baik atau C $\geq$ 0% PT Vokasi Unggul atau A $\geq$ 30% PT Vokasi Baik Sekali atau B $\geq$ 20% PT Vokasi Baik atau C $\geq$ 0%
9	Efektivitas dan Produktivitas Pendidikan	Kelulusan tepat waktu	Persentase kelulusan tepat waktu ( $P_{TWi}$ ) untuk Program Diploma Satu, Diploma Dua, Diploma Tiga, Sarjana Terapan, dan Sarjana: - PT Akedemik : $P_{TWi} \geq 37,5\%$ - PT Vokasi : $P_{TWi} \geq 47,5\%$
			Persentase untuk program pendidikan ke-i dihitung dengan rumus sebagai berikut:  $P_{TWi} = (f_i / d_i) \times 100\%$  $f_i$ = Jumlah mahasiswa yang lulus tepat waktu pada program pendidikan ke-i.  $d_i$ = Jumlah mahasiswa yang diterima pada angkatan tersebut pada program pendidikan ke-i.  Skor akhir dihitung berdasarkan perhitungan rata- rata terbobot terhadap jumlah program studi pada setiap program pendidikan.Skor akhir = $\Sigma(Skor_i \times N_{pi}) / \Sigma N_{pi}$





10	<b>Efektivitas dan Produktivitas Pendidikan</b>	Keberhasilan Studi (BS)	Persentase Keberhasilan Studi (PBS) untuk Program Diploma Satu, Diploma Dua, Diploma Tiga, Sarjana Terapan, dan Sarjana : $P_{BS} \geq 60\%$
			<p>Persentase untuk program pendidikan ke-i dihitung dengan rumus sebagai berikut:</p> $P_{BSi} = (c_i / a_i) \times 100\%$ <p><math>c_i</math> = Jumlah mahasiswa yang lulus sampai dengan batas masa studi pada program pendidikan ke-i.</p> <p><math>a_i</math> = Jumlah mahasiswa yang diterima pada angkatan tersebut pada program pendidikan ke-i.</p> <p>Skor akhir dihitung berdasarkan rata rata terbobot terhadap jumlah program studi pada setiap program pendidikan. Skor akhir = <math>\Sigma(\text{Skor}_i \times N_{Pi}) / \Sigma N_{Pi}</math></p> <p><math>N_{Pi}</math> = Jumlah program studi pada program ke-i , <math>i = 1, 2, \dots, 8</math></p>



# Evaluasi Kesiapan Akreditasi 9 Kriteria PT



1. Institut Teknologi Dan Bisnis Muhammadiyah Grobogan
2. Institut Teknologi dan Bisnis Muhammadiyah Purbalingga
3. Institut Teknologi Sains dan Kesehatan Sugeng Hartono
4. Sekolah Tinggi Ilmu Kesehatan Muhammadiyah Wonosobo
5. Sekolah Tinggi Ilmu Kesehatan Muhammadiyah Tegal
6. Politeknik Rukun Abdi Luhur
7. Politeknik Balekambang Jepara
8. Politeknik Gusdurian
9. Politeknik Damara
10. Politeknik Bhakti Semesta
11. Akademi Komunitas Miftahus Sa'adah Grobogan
12. Akademi Komunitas BPPMNU Banat
13. Akademi Komunitas Adiyasa Karanganyar
14. Akademi Komunitas Al Kahfi

Thank You

Salamat  
Gamsahabnida  
Gratias Ago Vos  
Dankie dat U Sas efcharistó  
Merci  
Asante  
Arigato  
Ngiyabonga  
Sağ Olun  
Gràcies

pekkà pér  
Dankon  
Khokhobchai Than  
Xièxiè Nín  
Danke  
Dziękujemy  
Spasibo  
Va Multumesc  
Go raibh maith agat

Terima Kasih  
Dank U  
Gracias

Teşekkürler  
Grazie  
Tack  
Obrigado  
Hvala  
Köszönöm  
Dhan'yavāda

Diolch yn fawr